

# 关于济州传统瓮和济州石窑

申贞顺 (韩国)

## 前言：

这篇文章是我在阅读了韩国济州大学在职教授及陶艺家吴昌润教授的作品和论文《关于济州瓮的研究》后，实地考察了济州传统的瓮和窑，感触颇深，在此给大家讲讲济州岛传统陶艺的发展过程和特征。

出生于济州岛的陶艺家吴昌顺的工作室位于济州岛中部山村甲士里。

他写了多篇关于济州瓮器文化的论文，并建造了济州传统的石窑，通过亲自烧窑的经历及对济州瓮器深入的研究，他试图把济州玄武岩的特性与韩国传统陶艺相结合，把济州的自然文化用陶瓷作品瓮器表现出来，在带给大家视觉享受的同时，希望大家更多的关注当地的传统文化和风土人情。他认为设计的生成不是单纯的一种形象的罗列，它需要适应当地的气候，风土，人情等多样因素，并以环境的发展而进化，要以此为基础，引入济州的自然环境和生活习惯等文化形态，表现当地文化最原汁原味的要数当地的方言，也就是我们说的土话（产业社会以前没有理论背景支撑下的原始的东西或受传统支配的口授的技艺），只有与这样的要素相结合，才能带动陶瓷设计的多样性发展。他还把济州瓮器与济州火山岩石结合，用作品塑造出来。他这样做的意图是以济州瓮器为媒介去推广设计的多边形和多样性。我认为这对于陶艺文化的发展有着非常重要的作用。



## 济州岛的环境特征

被联合国教科文组织指定为世界自然文化遗产的韩国济州岛位于韩半岛的西南部，是韩国最大的岛，由于数次火山喷发而形成了今天的自然地理环境。

济州岛的90%以上是玄武岩，以汉拿山，白鹿潭为火口，火山喷发后由于火山的数次活动形成数个侧火山也叫寄生火山。在这样的地理环境下济州的土有其特有的物性特征，再加上当地的气候，风土，自然特征，生活习惯等就产生了产生了济州独特的陶艺文化。济州岛是以汉拿山为中心，周边有360多个侧火山，可以说汉拿山占据了整个济州岛。济州岛的大部分地域都是由透水性很强的玄武岩构成，济州全年的降雨量非常大，雨水流入地下到达熔岩层底部形成暗流（流入的水突然经过地表到达下流再次冲到地上）流入大海，大部分的河流形成了断流的小溪。在这样的自然环境下形成的生活方式或习惯就为多种瓮器的产生提供了条件，对瓮器文化的发展也产生了深远的影响。

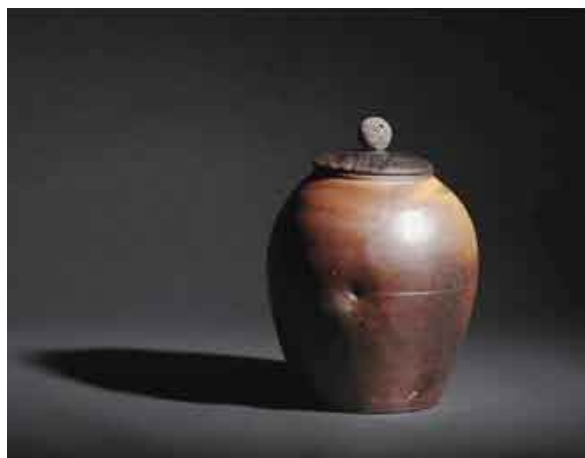


## 济州粘土的特性

济州粘土从颜色上大体分为暗褐色，赤黄色，黑色灰土，火山岩灰等。济州岛面积的70%的区域是黑色和黑色的火山灰土，在济州岛南部和东北部主要是褐色灰土。其余的30%是可以看出不具备火山灰土的特征，和陆地的土壤相似，是暗褐色和赤黄色，他们分布在济州岛的西北部



部，且含铁量和济州岛的其他区域相比比较低，但盐度高，一般这里的土不用来制作济州的瓮器。



火山岩灰是火山岩碎屑沉积物的一种，在火山爆发的时候，熔岩急剧产生气泡，爆发后的粉尘像液体一样沿喷发口往外流，粉尘堆积成岩，但这种岩石是多空质的，在济州常常被称为骨朵。它分布在济州的侧火山。济州粘土的粘性非常好，但干燥时容易产生细裂纹，不合作大的器物。据说因为这样的原因，从前在做完器物后要避免阳光和风，放到地穴里慢慢干燥6个月左右再进行烧成。因为济州粘土中含有一定量的铁，烧成后在瓮器的表面可以看到稍许的色彩，烧成的温度不同，产生的效果也不同，这也可以说成是窑变的结果。

## 济州瓮器的特征

在济州岛上发掘了韩国最早的陶器，相当于新石器时代的高山里式的陶器。通过发掘的新石器时代的陶器发现济州的陶艺文化因为受地质构造的影响，不能生产瓷器，人们日常所需的生活用具都是用陶制作的器皿。

所谓的瓮器在字典里的意思就是不施釉直接烧成，表面粗糙且没有光泽的土器或陶器。济州的瓮器都是不施釉，是石窑中低温烧成，在窑中自然落灰形成灰釉，局部有光泽，呈现暗红色，因为是低温烧成，受烟气的侵袭，在器物的表面会带有黑灰色，也可以统称为陶器。济州瓮器是用济州的粘土制作，在济州的传统石窑即黄窑中，温度超过1100度烧制而成。作为济州传统的陶器和陆地上生产的瓮器在模样和颜色上都有区别，可以说发展了济州特有的瓮器文化。带有自然色彩的，依靠微妙的温度差异而呈现出多彩的济州瓮器受济州的粘土和自然釉的影响烧成方法也有自己独到的地方。济州瓮器的色彩产生的因素有：粘土中的铁含量高，济州石窑前后的温差及烧成时所用的木柴，还有烧

成时加入了贝壳等产生了窑变。

济州瓷器的优点是透气性好，虽然是无釉烧成，但表面色彩多样，就像施了釉一样呈现出光泽和自然的色彩。这是因为烧成时由于济州粘土中的铁成分较高，当地的木柴易烧，火焰大，在窑中容易形成灰釉附着在器物表面，还有受到火山的影响火山灰中含有碳和各种矿物质，又有91.9%的紫外线的强烈照射，在加上独特的制作过程，使得放在水瓮里的水能长时间抑制细菌的滋生。又因其透气性好，腌菜也容易发酵，我们把它称为会呼吸的瓮。这样易于发酵的瓮正契合了我们国家的饮食文化。还有在烧成方法上使用的木柴也有差异，举例说明的话，内陆的瓷器只使用一定大小的木柴烧成，而这里的石窑会不止用一定大小的主干，还会把小的树枝和树叶绑成一捆当做木柴使用，这也是这里烧石窑的一个特点。当窑达到了一定的温度后，还想要更高的温度，这里就会把树叶和树枝绑成一捆投入到窑中以产生更大的火焰，通过燃烧室不停的放入捆好的树叶和树枝进行烧成后会在器物表面形成独特的效果。

## 济州石窑的特征

济州的地质大部分是由多空质的玄武岩构成。济州岛上有三多，就是石头多，风多，女人多，因此济州岛又被称为三多岛。所谓的石头多，风多，女人多并不是单纯的数量多，而是因为济州岛本身又是火山岛，它与陆地不同，有自己独特的文化，它是把当地的风土和文化结合起来而形成了这样的名称。

石头不仅是火山岛济州岛自然形成的独特的要素，也是理解济州文化的关键所在。济州文化的主干可以说就是“石文化”，毫无疑问石窑就是石文化的代表之一。我们国家的传统窑随着地域的不同，窑的大小，形状，构造也不同，这与所在地的风土，饮食文化等环境因素息息相关。济州传统的石窑是以烧成为目的，按照地势建造多样，所用的材料也多种多样。济州传统的石窑顾名思义就是用石头建成的，在这点上我认为它既能引起大家的兴趣也一定有着它的意义。



济州陶瓷文化的主流就是济州的瓷器，它有着独特的形态，就是用济州传统的石窑烧成的。建石窑所用的材料就是济州当地的玄武岩石，火山爆发的时候，熔岩急剧产生气泡，爆发后的粉尘像液体一样沿喷发口往外流，粉尘堆积成岩，在粉尘流动的过程中，由于压力突然减小，粉尘中的一部分成分会挥发，这就是多空质玄武岩的形成原因。这种石头相对于体积重量非常轻，比重小，在水可以中浮起来，因为已经是经过一次烧成的过程，所以它具有储热和耐热的功能，即使在很高地温度下也不会被烧坏，非常适合用于建造石窑。济州石窑利用了地势的坡度，没有烟筒，这与内陆窑的构造非常不同。因为济州风大，在窑前要建上挡风用的防风墙（也有的是房子），为了减少燃烧室和窑室之间器物的破损，在它们当中设置了火墙，在窑的最后边有一个洞，有起到烟筒作用，这一点是济州石窑所特有的构造。用火山岩建造的石窑在加上特别的构造在世界的陶瓷历史上占据了重要的位置。当然在现在也很难在其他地方找到像济州岛这样的石窑，其独特的形态，构造可是说是世界上独一无二的石窑。

用济州石窑烧成器物的种类分类可以分为黄洞（黄窑），黑洞（黑窑），砖瓦洞（砖瓦窑）。

**黄窑：**用这种窑烧出的器物的光泽呈现出黄色，所以称为黄窑，也称为黄洞。

黄窑与内陆的传统瓷器窑的形状相似，因其济州的环境因素而产生了这种窑独特的形状，所以说内陆的传统窑是受其影响而产生的也不算过份。窑内部温度能达到1200度，烧成的颜色呈现出金色，就像金粉发出的颜色，还有红色，主要用于烧缸、瓮、匣钵等。（在这里常常会把窑称为洞，是因为窑的形状像洞，所以常把窑叫洞。）

**黑窑：**烧成后器物的颜色呈现出黑色，因其颜色所以把这种窑称为黑窑，也叫黑洞。

用黑窑烧出的是黑色系列的家庭生活用品。烧成温度是900度，由于器物是受了烟气的熏染，所以在器物的表面呈现出深灰色或黑色，无光泽。最高温度能达到1000度，在器物的表面上也会呈现出的纹路可以看出窑内窑火走的方向。也是用火山岩石建造，大小，构造与黄窑稍有不同。因为黑窑烧成温度低，与黄窑烧成的器物相比，透气性更好。

**砖瓦窑：**用于烧砖瓦的窑。

砖瓦窑的形状和黑窑相似，用于烧砖瓦，也是用火山岩建造的。

因为济州岛上风多，风大，济州岛上的房子用砖瓦建的很少，因此砖瓦的生产量很小。



## 济州瓷器的传承与发展

就像上面所说的，济州岛的瓷器是在济州岛的自然环境和生活习惯下发展而来的特有形态的器物，但在1960年以后，随着塑料日用品的普及，瓷器的需求量越来越小，传统文化进入衰退期，现在大部分的济州传统石窑也几乎消亡。济州瓷器消亡的原因固然是现代化塑料制品的普及造成，但瓷器的生产过程被分解也不得不说是其原因之一。叹息济州传统瓷器消亡的同时，当地艺术家和济州岛政府也正在做着努力，把现有的几处传统石窑指定为地方文化遗产，为挽救传统的文化，复原济州岛的石窑，在政府和西归浦市的努力下，从2008年开始每年举办济州石窑节。政府希望通过这样的活动能够促进广大市民和游客们更多的参与到济州的文化活动中来，以此促进传统文化的复苏。



济州!

曾经是贫瘠土地的象征!

济州的艺术家们正在为济州的陶瓷文化不断努力着, 通过设计, 创新, 发展陶瓷文化产业, 使济州的陶瓷文化现代文化相结合, 构筑着特有的济州陶瓷文化。

参考文献: (吴昌润著作)

1. 关于济州瓮器的研究, 济州石窑的建造和瓮器相关产品的生产
2. 关于济州瓮器的造型
3. 关于济州石窑的烧成
4. 利用玄武岩石的形象设计与开发的陶瓷制品