

探究陶瓷的过去和现在

阿丽艳德丽娜·卡帕杜如(阿根廷)

国家的文化资本和象征资本是象征的? 真实的? 各种表现形式让我们领会她, 分享她。在我的国家陶瓷属于这种资本, 各种表现形式存在了许多年, 起始于史前。在过去的阿根廷土著居住地区, “巴拉纳河三角洲” 可以看到陶瓷的生产, 在这个地区建立了圣尼古拉斯市, 我出生, 生活和工作的城市。我首先要做的是阐明陶瓷的意义。奥斯瓦尔多·门京的表述, “陶瓷像导向的化石来评价考古学文化, 由于在新石器时代的大量存在, 而且无处不在, 陶器注定被用来解释民族志学。陶器通常是带有地域特征的产品, 因此具有历史的和文化的深刻内涵。陶器具有技术的、经济的、社会的、艺术的和宗教的价值。考虑到粘土的准备(开采和精洗)、陶器制作(手工制作、拉坯、盘条成型)、抛光、绘制、上釉、烧成(各种窑炉), 不同的用途如日用、装饰用、陪葬, 考虑花瓶的器型和图案、宗教用花瓶等, 这里还不包括奉献用的陶器、图形、手写板、建筑材料。

考古学发现没有任何人制作的东西像陶器那样反映丰富的和多样的文化实质和精神。”

我们知道, 制作精美, 技术进步的陶器是我们了解制作它们的人群的社会和经济活动的真实可信的记载。前印加陶器反映了当时土著的运输方式、建筑风格、衣着、家畜以及它们的日常生活。

然而, 究竟陶器起源于何时何地? 在欧洲标志着新石器时代的陶器, 始于公元前3500-3000年。在中东和中国则要早得多, 可能要早2000年。

欧洲新石器时代的陶器可能源于中东。但是, Kiokenmoeding指出陶器(公元前5000-3000年)似乎不是源于中东, 可能另有源头, 或者是来自中国的墓葬品(公元前5000-4000年)。

麦克·科恩斯定义了美洲的两个陶器中心, 一个可能是秘鲁和墨西哥之间的土著地区, 另一个则是北美的亚洲人居住地。

雷克斯·冈萨雷斯的研究指出, 阿根廷的陶器源于公元前一世纪诞生在Tafi山谷的Tafi文化。起始于Tafi山谷后来在国家的西北地区发展形成了很多不同风格的陶器。

另外一个重要的陶器区域是巴拉纳河三角洲, 包括巴拉纳州、乌拉圭和多米尼加, 三角洲有许多形貌奇特的岛屿。通过河流和岩石可以看到各种各样的树木和充满活力的植物, 如芦苇、水生植物、鸡爪珊瑚树、起绒草, 以及和多典型的冲积地块。这些植物源自岛上森林的灌木。路易斯·玛丽娅博士和J.B.安布罗塞蒂的研究证明这里是陶器的发源地之一。我将尽力描述这个人群的特征以便我们理解他们的陶器。

家庭特征

这些印第安人为了不让外人打扰他们宁静的生活选择在偏远地区生活。他们为了生活必需品的自给自足而从事加工毛皮、生产布匹、制作陶器以及制作用于生活和战争的骨器等。妇女负责家务, 包括制作遮阳罩和住所安置。家中的一切都由女人掌控, 男人则负责采摘、捕捞和狩猎。墓地在居住地附近。制作的骨质品, 如茅刺、刮刀、雕刻刀以及其他用途的工具, 尤其是雕刻和造型用的工具展现了三角洲上游和中游的居民是熟练的, 耐心的, 勤奋的工作者, 他们采用大自然赐予他们的各种适用的材料。他们性情温和。男人主要采摘椰子和玉米, 猎取鹿、水獭和水豚, 捕捞鱼和贝类。纹身用来识别想要结婚的女人和青春期的男人。

没有婚姻的标志, 成对的结合是自然的, 不固定的, 因此属于母系社会。名字、语言、家庭权利和权力的利用均来自于母亲。我们相信那时存在某种形式的政权因为有迹象表明最年长的、最富有的、最勇敢的男人是头领, 但是我们忽略了这种政权的细节。

艺术与工业

制作骨质物品是当时主要的工艺, 是杰出的工艺, 这种工艺技术形成了史前美洲的主要工业。

石头和木头制作的刀和针(钻)被骨质针取代了。这些骨质的针用来缝制用作衣物的毛皮。骨质器皿用于航行。他

们还用骨质刀，骨质凿换下了用来雕刻陶器的石刀和石凿。安布罗塞蒂描述了这类陶器，具有一致的雕刻风格，少数陶器的边缘和上部不如意的部位上有装饰性的图案。我们强调，红色、白色和黑色的装饰通常用于陶器。

粘土的制备方法正确，粘土在露天或树枝和废物的遮盖下熟化以避免烧制时形成裂纹。对发现的碎片的分析显示器型有几何的、球形的、开放的、对称的和简单的；颈、手柄、喷口不常见。

安布罗塞蒂认为这些人也采用重叠和压泥条的方法制作陶器，这是后来的手工成型方法之一，大型器皿的内外表面都这样成型。发现的碎片通常是带有雕刻的，薄壁的炊具。每次变换居住地他们都要打碎那些陶器，这显示了一旦到了新的住所，他们可以很容易地制作新的器皿。路易斯·玛丽娅·托雷斯博士1896年开始的调查导致的对巴拉纳河三角洲土著陶器的系统研究加深了我们对上面陈述的观点的理解。带给我们的问题是：那些发现对我们了解他们有什么贡献？在巴拉纳河三角洲中部的考古现场发现了3处坟堆；有几个理由说明它们完全是人建造的。

- 基本上有沙和黄土；
- 发现了做饭的丢弃物和骨头；
- 与其它考古现场比较这里的残留物比较少；
- 发现了少数人类制作的东西；
- 保留下来的骨器的特征显示年代不太久远，因为锋利的刃口似乎是用金属工具加工的。
- 没有人的骸骨证明了当时的人们在当地短期居住后就移居他处了。

总之，在每处坟堆都发现了骨头的残余、石制工具和武器、骨质武器、陶器和金属盘。下面详细介绍了在每处的发现。

里约·卡拉白拉斯，1号堆

发现的陶器为绘有图案的浅盘、经过烧制的，绘有动物图案的露天烧制的把柄，雕刻的和绘制的碎片。

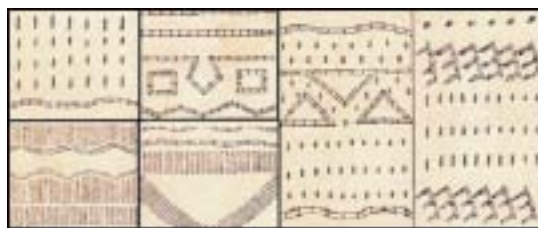
这些陶器的特征是什么？

它们是手工模仿的。敞口的大浅盘，牢固地凸面壁，带有直线边缘，底部结实。小容器或带有连续的把柄的液体容器的把柄是雕刻的或是矩形的，做工粗糙，各部似乎不成比例。堆里发现了带有不同动物图案的残片。图案上的圈和点代表虎皮，用长短线条表现鸟的羽毛。在发现的陶器上可以看到烧制陶器上的装饰。首先制作的是白色的底座，底座上有2个红色粘土区域，一处边缘上，另一处在凸起部位，可能是通过烧制来获得牢固的色彩。

雕刻的陶片上的几何图形是经过计算用直线勾划出的，准确的有力的笔划形成了有节奏的图案。

三角洲中部巴拉那瓜祖 (Paraná Guazú) 的1号堆

在这里发现的陶器多数是平面的，很少有雕刻的。出土了5块大的碎片，还原碎片显示这些碎片属于同一个器皿，使我们可以欣赏它的器形和尺寸。这些残留物属于一种低等的文化，几乎是史前的原始水平。它们属于采摘者、猎人和捕鱼人的部落。他们具有同一的人类学特征，他们具有对稀缺环境供应的适应性。



雕刻陶器上的几何的和有节奏的图案

三角洲中部巴拉那瓜祖 (Paraná Guazú) 的2号堆

这个堆被破坏的很严重，发掘出的500多块陶片中找不到3块属于同一个陶器，无法还原任何一件陶器。这些碎片的加工和修饰方法是一致的，我们吃惊地发现当时的人们故意毁掉他们的陶器，也许是因为要往另外的栖息地转移，我在前面也提到了这个习惯。



古老的几何图案，具有节奏感，基本元素结合的半示意图。

陶器的尺寸很小，主要是开放的形状和半球状形状。修饰风格是线条和点状线，很少有曲线。花瓶的修饰用的是简单的几何图案，成窄的条带状，通常是在古起部位的上部，靠近口缘的部位。没有发现动物的图形。

安布罗塞蒂和路易斯·玛丽亚·托雷斯博士为我们提供了前面提到过的文化资本，这是我们今天在这个领域工作的起点。

如何重新认识在这片土地上生存的土著民族和他们的文化？现代陶艺的表达，有时在现代性的追求上是贬低的，把我们带回到“陶的世界”，一个过去和现在结合的世界。

在我的家乡圣尼古拉斯，在建市250周年时，教会当局提议搞一个艺术的项目来庆祝建市，我被指定负责这个项目的实施。我召集了数位与我的工作密切相关的建筑师和艺术家。艺术作品是件18米高，8米宽的壁画，处在圣尼古拉斯大教堂外墙的外侧。

在这个项目中我们要强调什么？

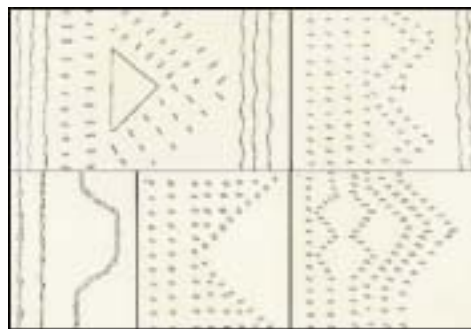
“通过人们在大教堂的见证下无休止的漫步集成了我们城市的过去、现在和将来”。

我们是如何制作的呢？

我们在设计好的尺寸上覆盖上珐琅、黄金和瓷釉。“过去”是通过发掘的土著的碎陶片的设计表现的，仔细仿照其简单的装饰设计、同一的风格，准确地再现了土著陶片设计的重复和几何形的主题。“现在”是用实际的具有关键元素的城市平面图表现的。“将来”是通过我们一致认可的唯一可确定的符号：人来表现的。

图形的中心是用金属件（选择这种材料的原因在于这个地区以钢铁生产而著称。）表示的圣火或文化的熔炉，铜器件代表暂时的流入，将过去的文化注入坩埚，加强现在，升起将来。

陶艺雕塑代表着圣尼古拉斯，与太阳同在的这个城市的守护神，生命的制造者，图形上部圣尼古拉斯的画面是这件艺术品的顶点。



具有节奏的雕刻的修饰元素，几何图案



Layout of the MURAL AT THE CATHEDRAL OF SAN NICOLAS

圣尼古拉斯大教堂壁画局部

作为一个工业城市，圣尼古拉斯没有制陶的传统。30几年前这里出现各种生产车间，开始生产几种产品，在这期间，有些生产车间转变为艺术品。

他们是怎样作的呢？

建立研究和工作的团队，尽力发展他们的工作，通过展览、竞赛等国内和国际的活动向世界开放。80年代创建的“省级陶瓷学校”是这些活动的突破，这使得艺术陶瓷的创作充满了我们社会的各个层面。

许多年轻人通过陶瓷走上了艺术的道路，了解新的语言，得到新的经历，尝试多重表达……

